



## Vážení a milí rodiče,

vítejte v naší mateřské škole. Určitě máte zájem vědět, v jakém prostředí tráví Vaše dítě významnou část dne. Proto Vám na těchto stránkách přinášíme pár informací pro lepší orientaci v naší mateřské škole.

### Budova a personál

Naše třípodlažní budova je staršího data. Zkolaudována byla posledního května roku 1963. Kapacita je v současné době stanovena na 96 dětí, tedy v každé třídě lze umístit 24 dětí.

V přízemí najdete tři šatny, ve kterých se Vaše děti převlékají a přezouvají (kromě 3. třídy Sluníček, která má šatnu vedle své třídy na druhém poschodí). Dále se zde nachází ředitelna, kam si můžete přijít pro informace týkající se MŠ, nebo řešit případné požadavky.

Na konci chodby se vchází do školní kuchyně, v níž připravují stravu dvě pracovnice:



hlavní kuchařka                      Marcela Broskevičová

kuchařka                                      Alena Jurčková

Za prostorem školní kuchyně se nacházejí sklady potravin, spisovna, zázemí kuchařek a kancelář účetní Marie Paterové, nově prádelna pro paní školnici

V prvním poschodí jsou dvě třídy:

#### 1. třída - Žabičky



S dětmi nejmladší věkové skupiny – od dvou let pracují paní učitelky Mgr. Jarmila Dujková a Dagmar Šrámková, jako chůva paní Monika Lengsfeldová a asistent pedagoga paní Vlasta Dodulíková.

#### 2. třída - Rybičky



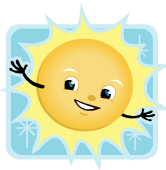
S dětmi tříletými pracuje paní učitelka Lenka Řeháková a paní učitelka Bc. Alena Bittnerová.



O čistotu se zde stará paní školnice Karla Dziwiszová.

Ve druhém poschodí jsou rovněž dvě třídy:

### 3. třída - Sluníčka



S těmito dětmi středního a předškolního věku pracuje paní učitelka Pavla Chowaniecová a paní učitelka Jeanette Schwarzová.

### 4. třída - Motýlci



S dětmi smíšeného věku od čtyř let a dětmi s odloženou školní docházkou pracují paní ředitelka Ingrid Kysucká a paní školní asistentka Eva Mrózková.



O čistotu zde pečuje paní uklízečka Anna Lachová.

### Zvyky

V naší školce jsou děti zvyklé oslovovat personál jménem, např. paní učitelka Jaruška, teta Kája nebo teta Marcela. Když se uvidí, pěkně se pozdraví a usmějí se na sebe, stejně, jako se vítají s kamarády.

Uvědomujeme si, že předškolní věk je obdobím, kdy se děti učí žít a spolupracovat s vrstevníky, proto máme vztahy ve skupině nastaveny ne výkonově (abychom nevychovávali budoucí individualisty a sobce), ale zaměřujeme se na prosociální vztahy a respektování druhých. Podporujeme emoční inteligenci a sociální vnímavost. Snahou všech našich zaměstnanců je dělat vše, co je prospěšné pro děti a vytvářet klima, které je pro ně bezpečné a příznivé. Každé oddělení má vytvořené své třídní rituály, kterými vítají nový den a kamarády např. komunitní kruh, kdy si posílají pohlázení pro hezký den...).

### Provoz

Provoz naší školy začíná šestou hodinou ranní. Děti se scházejí ve třídě Rybiček, kde si je postupně přebírají paní učitelky, přicházející na svou směnu dle pracovní doby. Přijímání dětí je stanoveno do 8.00 hodiny. V případě domluvy lze i později. Školka se zavírá v 16.00 hodin.

## **Činnosti**

Denní řád se řídí činnostmi, které mají jednotlivé třídy připraveny dle svých „Třídních vzdělávacích programů“. Tyto programy si tvoří jednotlivé paní učitelky samostatně. U dětí jsou rozvíjeny schopnosti a dovednosti. Motivace je volena na základě daného týdenního tématu. Součástí je komunitní kruh, v němž probíhají rozhovory, rytmická cvičení, zpívání, kontaktní hry a jiné. V dopoledních činnostech je zahrnuto cvičení – pohybové hry, zdravotní cvičení, cvičení s použitím náčiní, balanční dráhy. Jedenkrát týdně se provádí velké cvičení za použití nářadí, např. překážková dráha. Mezi 8.30 a 9.00 hodinou probíhá průběžná svačinka, kdy si děti po hygienické očištění chystají jídlo v samoobslužném režimu – připraví si samostatně prostírání, z pojízdného stolečku si odnesou pití a na talířku chléb. Zeleninovou oblohu si nakládají děti podle svého uvážení (některé děti si dají více rajských jablíček, některé zase papriky či jiné zeleniny). Větší děti si přídatky mažou na chléb samostatně. Po ukončení svačinky si děti samostatně odnesou použité nádoby na vozík a utřou si své prostírání, které odloží na své místo. Poté se dětem paní učitelky věnují ve skupinkách i individuálně, jsou zařazovány tvořivé a kooperativní činnosti až do 9.45 hodin, kdy mají děti přisun ovoce a pak vyráží do přírody, pokud dovolí povětrnostní podmínky. Děti tráví čas střídavě na školní zahradě a procházkami do bližšího i vzdálenějšího okolí.

Čas mezi 11.30 a 12.15 hodinou je věnován obědu. Po obědě je čas na odpolední odpočinek. Děti se převléknou, lehnou si na své lehátko a poslechnou si pohádku nebo relaxační hudbu. Děti, které usnou, necháme spát, u ostatních aplikujeme postupné vstávání. Děti, které už neodpočívají, jsou vedené k respektování dětí spících a volíme klidnější činnosti, vesměs tvořivé a výtvarné. Od 14.15 probíhá odpolední svačinka. Do doby, než si děti vyzvednete, je čas na spontánní činnosti, dokončují se nedodělané činnosti z dopoledne, s dětmi se pracuje individuálně.

Uvedené časy jsou orientační, liší se na jednotlivých třídách a přizpůsobují se aktuálnímu programu mateřské školy. Je to z důvodu různých aktivit – divadla, kroužky, plavání atd.

## **Stravování**

Školní stravování odpovídá zásadám správné výživy. Je zařazen vitaminový program s dostatkem čerstvého ovoce a zeleniny. Celodenně je zajištěn pitný režim – ovocné a bylinné čaje, vitaminové nápoje, minerální vody a pramenitá voda.

Měsíčně je vyhodnocován spotřební koš, který ukáže, zda mají děti stravu vyváženou. Jídelníček, spotřební koš za uplynulý měsíc a kalkulace ceny stravného jsou umístěny na nástěnce vlevo od vstupu do MŠ a na [www](http://www) stránkách školy.

Při příchodu do třídy mají děti možnost se občerstvit ovocem a zeleninou.

## Úplata za předškolní vzdělávání - školné

Pro školní rok 2018/2019 je školné stanoveno na 400,-Kč. Částka se vypočítává z neinvestičních nákladů z minulého kalendářního roku tj. roku 2017 a nesmí přesáhnout 50% těchto nákladů na dítě.

## Podmínky splatnosti úplaty za stravné a školné

Úplata za příslušný kalendářní měsíc je splatná:

1. bezhotovostně (na účet MŠ)
2. složenkou

do dvacátého dne daného kalendářního měsíce na účet mateřské školy, pokud se ředitelka mateřské školy nedohodla se zákonným zástupcem dítěte na jiné době splatnosti úplaty formou převodu z účtu, složenkou, dle přiděleného variabilního symbolu

## Vize mateřské školy

V dnešním uspěchaném světě se naše společnost orientuje na vytváření hmotných statků a v žebříčku hodnot zapomíná na základní atributy lidství, jako je úcta, slušnost, obětavost, smysl pro zodpovědnost, vytrácí se láska, cit a porozumění. A v této společnosti vyrůstají naše děti = naše budoucnost. Proto se celý kolektiv mateřské školy řídí snahou vytvářet příjemné klima, v němž se dítě cítí dobře, má pocit důvěry, jistoty, lásky a bezpečí. Jen tak se dítě může vyvíjet v osobnost čestnou, s dobrým vztahem k ostatním dětem i dospělým s patřičnou dávkou empatie. Snažíme se o to, aby každý den, prožitý v mateřské škole, byl pro dítě zdrojem radosti, příjemné zkušenosti a zdravým základem pro budoucí život.

## Dlouhodobé záměry – 4P

- **Prohlubovat** rodinnou atmosféru a budovat pocit vzájemné důvěry a respektu. Vést děti k pocitu sounáležitosti, kdy se děti podílejí svým úsilím na vytváření prostředí.
- **Podporovat** děti v získávání vědomostí, jde nám o postoje, názory a hodnotovou toleranci. Stavět základy tolerance, ohleduplnosti, ochotu pomoci druhému a povzbudit ho, schopnost spolupracovat a zvládat konfliktní situace.
- **Připravovat** děti nejen pro vstup do základní školy, ale i do reálného života, aby vědomosti mohly být aplikovány ve skutečném životě.
- **Pěstovat** v dětech pocit sounáležitosti se skutečnou přírodou a jejími zákonitostmi, podporovat pozitivní vztah ke všemu živému kolem nás, zajišťovat kromě teoretických poznatků také prožitkové situace při přímém kontaktu se zvířaty, které v mateřské škole chováme.

## **Doplňkový program mateřské školy**

- Plavání
- Škola v přírodě
- Sběr plastových víček pro nemocnou Stelinku (Rettův syndrom)
- Sběr žaludů a kaštanů pro zvěř na zimu
- Kroužky dle nabídky

## **Spolupráce s rodinou**

- Besídky
- Námětové týdny
- Sportovní odpoledne na školní zahradě
- Rozlučková s předškoláky
- Besedy a akce pro rodiče v rámci OPVVV na základě získané dotace v rámci tzv. Šablon pro MŠ

## **Spolupráce se ZŠ 1. Máje**

- Společný sběr kaštanů a žaludů
- Návštěvy předškoláků v 1. třídě
- Návštěva ZŠ v MŠ
- Společný vánoční koncert
- Dopravní dopoledne na hřišti
- Rozlučková s předškoláky

Rádi Vám zodpovíme jakékoli dotazy, týkající se provozu mateřské školy a vzdělávání dětí. Děkujeme za vyplnění anonymních dotazníků, Vaše názory a připomínky slouží jako cenný zdroj informací pro naše další plánování.

Těšíme se na Vaše děti a věříme ve vzájemnou důvěru a spolupráci

Ingrid Kysucká, ředitelka MŠ  
a kolektiv mateřské školy

Mateřská škola Havířov – Město Puškinova 7a/908

A. S. Puškina 7a/908

736 01 Havířov - Město

IČO: 61 98 87 07

Tel. č.: 596 411 045

e-mail: [mspuskina.havirov@seznam.cz](mailto:mspuskina.havirov@seznam.cz)

www: <http://www.mspuskinova-havirov.cz/>

**e-mail pro komunikaci s rodiči: [puskinova.skolka@seznam.cz](mailto:puskinova.skolka@seznam.cz)**

**Tel. č. pro komunikaci s rodiči: 731 170 946**